

Konjunkturstatistik, löner för statlig sektor, april 2015

Salaries in The Governmental Sector, April 2015

I korta drag

Löneökningen för statlig sektor var 2,1 procent. Den preliminära genomsnittliga månadslönen för månadsavlönade inom statlig sektor var 34 960 under april 2015. Detta är en ökning med 2,1 procent sedan april 2014.

Inom civilförvaltningen ökade lönerna med 2,2 procent och för försvaret ökade lönerna med 0,2 procent.

För kvinnor inom statlig sektor ökade lönerna med 2,3 procent medan männens löner ökade med 1,8 procent.

Förändringstalen är baserade på skillnader mellan de definitiva lönerna 2014 och de preliminära lönerna 2015.

Antal sysselsatta ökade med 0,6 procent

Antalet sysselsatta inom den statliga sektorn var 242 010 under april 2015. Detta är jämfört med april 2014 en ökning med 1 500 personer eller 0,6 procent. De sysselsatta var fördelade på 124 270 kvinnor och 117 740 män.

Inom civilförvaltningen var antalet sysselsatta 217 290 under april 2015. Detta är jämfört med april 2014 en ökning med 2 890 personer.

Inom försvaret minskade antalet anställda med 1 400 personer till 23 320 under samma period. Förändringen kan bland annat förklaras av att några myndigheter har gått från försvaret till civilförvaltningen.

Ny åldersavgränsning från 2015

Från och med januari 2015 är åldersavgränsningen i lönepopulationen utökad från 18-64 år till 18-66 år. Detta har medfört att lönepopulationen har ökat med cirka 3 400 individer. Jämförelserna i detta SM är gjorda mellan den nya lönepopulationen för 2015 och den gamla lönepopulationen för 2014. Den nya åldersavgränsningen har påverkat förändringstalet för löneökningen på totalnivå med cirka + 0,3 procentenheter.



Statistiska centralbyrån
Statistics Sweden

Bo Enegren, tfn 08-545 292 40
bo.enegren@mi.se
www.mi.se

Lena Österberg, SCB, tfn 019-17 60 19
lena.osterberg@scb.se
www.scb.se

Statistiken har producerats av SCB på uppdrag av Medlingsinstitutet (MI), som ansvarar för officiell statistik inom området.

ISSN 1654-2711 Serie AM – Arbetsmarknad. Utkom den 30 juni 2015.
URN:NBN:SE:SCB-2015-AM17SM1506_pdf
Tidigare publicering: Se avsnittet Fakta om statistiken.
Utgivare av Statistiska meddelanden är Stefan Lundgren, SCB.

Innehåll

Statistiken med kommentarer	3
Löner	3
Genomsnittlig månadslön för månadsavlönade och procentuell förändring fördelad efter heltid/deltid	3
Genomsnittlig månadslön för månadsavlönade och procentuell förändring fördelad efter myndighetsgrupper	3
Sysselsättning	4
Antal sysselsatta och procentuell förändring	4
Tabeller	5
1. Statlig sektor – genomsnittlig månadslön för månadsavlönade, fördelad efter myndighet, april 2015	5
2. Statlig sektor – definitiv genomsnittlig månadslön för månadsavlönade, inklusive retroaktiv lön, fördelad efter myndighet, april 2014	6
3. Statlig sektor – genomsnittlig månadslön för månadsavlönade fördelad efter näringsgren, april 2015	7
4. Statlig sektor – genomsnittlig månadslön för månadsavlönade, utveckling fr.o.m. april 2013 t.o.m. april 2015	8
5. Statlig sektor – antal sysselsatta fördelade efter myndighet, april 2015	9
6. Statlig sektor – antal sysselsatta fördelade efter län, april 2015	10
7. Statlig sektor – antal sysselsatta fördelade efter näringsgren, april 2015	11
Fakta om statistiken	12
Inledning	12
Detta omfattar statistiken	12
Objekt och population	12
Statistiska mått	12
Variabler	13
Redovisningsgrupper	13
Så görs statistiken	13
Statistikens tillförlitlighet	13
Bortfall	13
Täckning	14
Bra att veta	14
Spridningsformer	14
Jämförbarhet över tiden	14
Primärmaterial	14
Annan statistik	14
In English	15
Summary	15
List of tables	15
List of terms	16

Statistiken med kommentarer

Löner

Löneutvecklingen mellan april 2014 och april 2015 var för månadsavlönade 2,1 procent. Kvinnornas löner ökade med 2,3 procent medan männens löner ökade med 1,8 procent. Den genomsnittliga månadslönen för deltidstjänstgörande i tabellen nedan är uppräknad till heltidslön.

Genomsnittlig månadslön för månadsavlönade och procentuell förändring fördelad efter heltid/deltid

	Genomsnittlig månadslön		
	April 2014	April 2015	Procent
Heltidstjänstgörande			
Kvinnor	33 320	34 080	+ 2,3
Män	35 500	36 130	+ 1,8
Totalt	34 440	35 130	+ 2,0
Deltidstjänstgörande			
Kvinnor	31 140	32 090	+ 3,0
Män	35 530	36 390	+ 2,4
Totalt	32 390	33 340	+ 2,9
Hel- och deltidstjänstgörande			
Kvinnor	33 030	33 810	+ 2,3
Män	35 500	36 150	+ 1,8
Totalt	34 240	34 960	+ 2,1

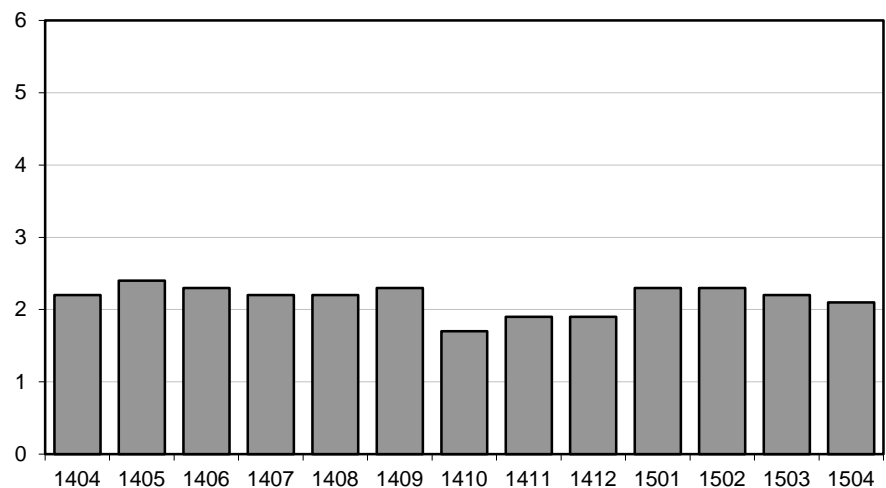
För civilförvaltningen ökade lönerna med 2,2 procent och för försvaret ökade lönerna med 0,2 procent mellan april 2014 och april 2015. För den statliga sektorn totalt sett var ökningen 2,1 procent.

Genomsnittlig månadslön för månadsavlönade och procentuell förändring fördelad efter myndighetsgrupper

	Genomsnittlig månadslön		
	April 2014	April 2015	Procent
Civilförvaltningen			
Kvinnor	33 020	33 820	+ 2,4
Män	36 250	36 970	+ 2,0
Totalt	34 470	35 240	+ 2,2
Försvaret			
Kvinnor	32 360	32 360	- 0,0
Män	32 280	32 370	+ 0,3
Totalt	32 290	32 370	+ 0,2
Totalt			
Kvinnor	33 030	33 810	+ 2,3
Män	35 500	36 150	+ 1,8
Totalt	34 240	34 960	+ 2,1

Löneutveckling för månadsavlönade inom statlig sektor

Procent



År/Månad

Diagrammet ovan, som visar löneutvecklingen inom den statliga sektorn, baseras på preliminära löneuppgifter plus retroaktiv lön jämfört mot definitiva löneuppgifter 12 månader tidigare.

Sysselsättning

Antalet sysselsatta i den statliga sektorn ökade med 1 500 personer mellan april 2014 och april 2015. Civilförvaltningen ökade med 2 890 personer medan försvaret minskade med 1 400 personer för samma period. Förändringen kan bland annat förklaras av att några myndigheter har gått från försvaret till civilförvaltningen.

Antal sysselsatta och procentuell förändring

	Antal sysselsatta		Procent
	April 2014	April 2015	
Civilförvaltningen	214 400	217 290	+ 1,3
Omräknat till heltidspersoner	186 150	189 180	+ 1,6
Försvaret	24 720	23 320	- 5,7
Omräknat till heltidspersoner	24 080	22 890	- 4,9
Totalt	240 510	242 010	+ 0,6
Omräknat till heltidspersoner	211 480	213 340	+ 0,9

Tabeller

1. Statlig sektor – genomsnittlig månadslön för månadsavlönade, fördelad efter myndighet, april 2015

1. Governmental sector – average monthly salary for monthly paid, by authority, April 2015

Myndighet	Genomsnittlig månadslön, kronor							Förändring från föregående år	
	Heltidstjänstgörande			Deltids-tjänst-görande	Hel- och deltidstjänstgörande			Kronor	Procent
	Kvinnor	Män	Totalt	Totalt	Kvinnor	Män	Totalt		
TOTALT	34 080	36 133	35 131	33 343	33 806	36 148	34 955	713	2,1
HELSTATLIG VERKSAMHET	34 074	36 132	35 128	33 350	33 803	36 147	34 953	713	2,1
CIVILFÖRVALTNINGEN	34 113	37 030	35 484	33 217	33 822	36 972	35 239	770	2,2
Polisväsendet	30 612	33 877	32 635	30 773	30 473	33 837	32 495	340	1,1
Domstolsväsendet	34 852	43 069	37 403	32 263	34 518	42 899	36 987	494	1,4
Kriminalvården	28 649	28 582	28 611	28 756	28 627	28 614	28 620	617	2,2
Migrationsverket	30 842	32 705	31 555	30 735	30 813	32 661	31 505	398	1,3 ¹
Försäkringskassan	30 149	33 700	31 074	28 387	29 844	33 655	30 766	885	3,0
Skatteverket	32 435	36 045	33 795	31 627	32 188	36 001	33 540	578	1,8
Länsstyrelserna	33 805	35 089	34 325	32 219	33 472	34 824	33 986	704	2,1
Kronofogdemyndigheten	30 675	33 772	31 765	30 747	30 605	33 731	31 664	1 270	4,2
Tullverket	35 028	35 332	35 193	32 900	34 636	35 246	34 955	594	1,7
Universitet och högskolor	35 577	39 429	37 496	35 096	35 225	39 307	37 177	964	2,7
Skogsstyrelsen	33 119	33 755	33 547	32 245	32 739	33 702	33 368	1 729	5,5 ¹
Trafikverket	39 172	41 564	40 726	38 678	38 956	41 558	40 605	989	2,5
Lantbruksuniversitetet	34 486	37 889	36 144	34 762	34 281	37 908	35 956	1 130	3,2
Arbetsförmedlingen	31 687	33 170	32 243	30 277	31 451	33 071	32 021	414	1,3
Övriga myndigheter	38 075	40 552	39 135	34 844	37 516	40 279	38 650	805	2,1
FÖRSVARET	32 258	32 246	32 248	37 181	32 356	32 370	32 368	74	0,2
ÖVR STATLIGT LÖNE-REGLERAD VERKSAMHET	38 076	36 585	37 358	29 642	36 166	36 411	36 275	786	2,2

Förändringssiffrorna är baserade på skillnader mellan de definitiva lönerna 2014 och de preliminära lönerna 2015.

1) Förändringssiffran är påverkad av strukturella förändringar.

The percentage changes are based on differences between the definitive salaries in 2014 and the preliminary salaries in 2015.

1) The percentage change is affected by structural changes.

2. Statlig sektor – definitiv genomsnittlig månadslön för månadsavlönade, inklusive retroaktiv lön, fördelad efter myndighet, april 2014

2. Governmental sector – definitive average monthly salary for monthly paid, including retroactive salary, by authority, April 2014

Myndighet	Genomsnittlig månadslön, kronor							Förändring från föregående år	
	Heltidstjänstgörande			Deltids-tjänst-görande Totalt	Hel- och deltidstjänstgörande			Kronor	Procent
	Kvinnor	Män	Totalt		Kvinnor	Män	Totalt		
TOTALT	33 323	35 503	34 437	32 393	33 032	35 504	34 242	744	2,2
HELSTATLIG VERKSAMHET	33 317	35 502	34 434	32 399	33 028	35 504	34 240	743	2,2
CIVILFÖRVALTNINGEN	33 334	36 314	34 727	32 251	33 024	36 251	34 469	867	2,6
Polisväsendet	30 206	33 537	32 267	30 752	30 090	33 522	32 155	625	2,0
Domstolsväsendet	34 360	42 784	36 903	31 077	33 986	42 667	36 493	757	2,1
Kriminalvården	27 863	28 111	28 003	28 010	27 866	28 118	28 003	443	1,6
Migrationsverket	30 499	32 268	31 166	30 050	30 457	32 224	31 107	393	1,3
Försäkringskassan	29 377	32 799	30 272	27 099	29 010	32 634	29 881	900	3,1
Länsstyrelserna	33 009	34 451	33 589	31 463	32 728	34 179	33 282	1 051	3,3
Skatteverket	31 852	35 536	33 224	30 894	31 584	35 532	32 962	795	2,5
Kronofogdemyndigheten	29 495	32 254	30 440	29 892	29 464	32 270	30 394	685	2,3
Tullverket	34 255	34 743	34 518	32 647	34 007	34 684	34 361	746	2,2
Universitet och högskolor	34 697	38 465	36 574	33 881	34 284	38 334	36 213	924	2,6
Lantbruksuniversitetet	33 341	36 754	35 027	33 327	33 140	36 720	34 826	715	2,1
Skogsstyrelsen	30 535	32 387	31 757	30 731	30 371	32 349	31 639	74	0,2
Trafikverket	37 974	40 640	39 712	38 000	37 853	40 620	39 616	838	2,2
Arbetsförmedlingen	31 166	32 788	31 756	30 125	31 015	32 721	31 607	953	3,1
Övriga myndigheter	37 266	39 886	38 368	33 578	36 659	39 610	37 845	1 016	2,8
FÖRSVARET	32 261	32 170	32 187	36 124	32 359	32 278	32 294	-87	-0,3
ÖVR STATLIGT LÖNE- REGLERAD VERKSAMHET	36 831	35 833	36 413	29 821	35 399	35 621	35 489	1 286	3,8

Förändringssiffrorna är baserade på skillnader mellan de definitiva lönerna 2013 och de definitiva lönerna 2014.

The percentage changes are based on differences between the definitive salaries in 2013 and the definitive salaries in 2014.

3. Statlig sektor – genomsnittlig månadslön för månadsavlönade fördelad efter näringsgren, april 2015

3. Governmental sector – average monthly salary for monthly paid by industry sector, April 2015

Näringsgren/SNI 2007	Genomsnittlig månadslön, kronor							Förändring från föregående år	
	Heltidstjänstgörande			Deltids-tjänstgörande Totalt	Hel- och deltidstjänstgörande			Kronor	Procent
	Kvinnor	Män	Totalt		Kvinnor	Män	Totalt		
TOTALT	34 080	36 133	35 131	33 343	33 806	36 148	34 955	713	2,1
K Finans- och försäkringsverksamhet	32 481	34 362	33 224	31 267	32 262	34 306	33 030	48	0,1
L Fastighetsverksamhet	38 237	36 683	37 129	34 588	37 716	36 703	37 009	983	2,7
M Juridik, ekonomi, vetenskap och teknik	38 038	42 537	40 621	36 765	37 098	42 583	40 088	1 081	2,8
N Uthyrning, fastighetservice m.m.	31 687	33 170	32 243	30 277	31 451	33 071	32 021	414	1,3
O Offentlig förvaltning och försvar;									
obl. socialförsäkring	33 750	35 174	34 505	32 786	33 504	35 200	34 366	642	1,9
84.1 Offentlig förvaltning	36 141	39 240	37 495	34 546	35 798	39 136	37 192	745	2,0
84.2 Offentliga tjänster	32 117	33 154	32 790	31 882	31 971	33 187	32 739	468	1,5
84.3 Obligatorisk socialförsäkring	30 230	34 096	31 252	28 342	29 908	34 043	30 923	872	2,9
P Utbildning	35 450	39 309	37 347	34 939	35 097	39 183	37 023	969	2,7
85.2 Grundskoleutbildning	32 668	33 812	32 936	29 435	32 139	33 084	32 348	1 111	3,6
85.4 Eftergymnasial utbildning	35 533	39 359	37 433	35 079	35 187	39 241	37 118	970	2,7
Q Vård och omsorg	31 346	30 476	30 893	29 708	31 084	30 352	30 710	716	2,4
R Kultur, nöje och fritid	33 962	34 476	34 198	29 526	33 220	33 981	33 557	420	1,3

Förändringssiffrorna är baserade på skillnader mellan de definitiva lönerna 2014 och de preliminära lönerna 2015.

The percentage changes are based on differences between the definitive salaries in 2014 and the preliminary salaries in 2015.

4. Statlig sektor – genomsnittlig månadslön för månadsavlönade, utveckling fr.o.m. april 2013 t.o.m. april 2015

4. Governmental sector – average monthly salary for monthly paid, from April 2013 to April 2015

Mätmånad	Genomsnittlig månadslön, kronor			Förändring från föregående år, procent		
	preliminär	preliminär+retro	definitiv	preliminär mot preliminär	preliminär+retro mot definitiv	definitiv mot definitiv
apr-13	33 230	–	33 500	2,6	–	2,8
maj-13	33 240	–	33 430	2,2	–	2,5
jun-13	33 230	–	33 360	2,6	–	2,7
jul-13	33 080	–	33 190	2,7	–	2,7
aug-13	32 990	–	33 100	2,6	–	2,6
sep-13	33 240	–	33 350	2,7	–	2,7
okt-13	33 390	–	34 130	2,7	–	2,8
nov-13	33 460	–	34 100	2,7	–	2,5
dec-13	33 600	–	34 110	2,7	–	2,6
jan-14	33 710	–	34 190	2,5	–	2,4
feb-14	33 790	–	34 170	2,6	–	2,5
mar-14	33 830	–	34 130	2,5	–	2,5
apr-14	34 030	–	34 240	2,4	–	2,2
maj-14	34 080	34 240	–	2,5	2,4	–
jun-14	34 030	34 120	–	2,4	2,3	–
jul-14	33 850	33 940	–	2,3	2,2	–
aug-14	33 810	33 840	–	2,5	2,2	–
sep-14	34 090	34 110	–	2,5	2,3	–
okt-14	34 250	34 710	–	2,6	1,7	–
nov-14	34 400	34 740	–	2,8	1,9	–
dec-14	34 590	34 780	–	3,0	1,9	–
jan-15	34 840	34 980	–	3,3	2,3	–
feb-15	34 870	34 950	–	3,2	2,3	–
mar-15	34 850	34 890	–	3,0	2,2	–
apr-15	34 960	34 960	–	2,7	2,1	–

5. Statlig sektor – antal sysselsatta fördelade efter myndighet, april 2015

5. Governmental sector – number of employees by authority, April 2015

Myndighet	Antal					Förändring från föregående år	Heltidspersoner	
	Samtliga	Heltids-tjänstgörande		Deltids-tjänstgörande			Antal	Därav kvinnor, procent
		Kvinnor	Män	Kvinnor	Män			
TOTALT	242 009	91 994	96 336	32 277	21 402	1 497	213 342	50,9
HELSTATLIG VERKSAMHET	241 625	91 864	96 216	32 186	21 359	1 522	213 036	50,9
CIVILFÖRVALTNINGEN	217 288	87 530	77 390	31 688	20 680	2 891	189 176	54,9
Justitiedepartementet	55 547	21 534	25 124	4 583	4 306	2 105	50 974	47,7
Polisväsendet	28 987	9 136	14 883	2 147	2 821	-396	26 206	39,9
Domstolsväsendet	6 500	3 891	1 779	665	165	31	6 228	70,0
Kriminalvården	10 196	3 599	4 770	965	862	175	9 196	44,5
Migrationsverket	5 128	2 800	1 738	410	180	879	4 887	62,4
Utrikesdepartementet	2 160	1 095	660	334	71	-3	1 933	63,8
Försvarsdepartementet	127	61	57	5	4	-45	122	52,5
Socialdepartementet	20 995	11 229	5 023	3 156	1 587	-8 984	18 966	69,8
Försäkringskassan	12 241	7 523	2 654	1 764	300	-140	11 599	75,7
Finansdepartementet	24 916	12 105	8 649	3 102	1 060	7 125	23 742	60,5
Skatteverket	10 220	5 397	3 257	1 254	312	219	9 823	64,6
Länsstyrelserna	5 117	2 395	1 630	805	287	-57	4 815	62,0
Kronofogdemyndigheten	2 127	1 201	654	208	64	-96	2 061	66,0
Tullverket	1 998	788	940	177	93	11	1 930	47,7
Utbildningsdepartementet	74 277	24 290	22 978	15 560	11 449	-142	57 057	53,1
Universitet och högskolor	69 648	21 861	21 769	14 834	11 184	-530	52 852	51,9
Kulturdepartementet	3 156	1 242	917	645	352	208	2 587	59,1
Näringsdepartementet	20 433	7 993	8 800	2 353	1 287	8 868	18 888	49,9
Skogsstyrelsen	812	214	440	74	84	-104	761	34,7
Trafikverket	6 659	2 068	3 836	364	391	130	6 353	36,4
Lantbruksuniversitetet	3 384	1 227	1 171	633	353	-99	2 841	53,7
Miljödepartementet	2 705	1 176	1 077	288	164	627	2 556	54,0
Arbetsmarknadsdepartementet	12 972	6 805	4 105	1 662	400	401	12 351	64,6
Arbetsförmedlingen	12 045	6 324	3 791	1 582	348	546	11 468	64,9
FÖRSVARET	23 315	3 832	18 459	389	635	-1 403	22 893	17,8
RIKSDAGENS VERK	1 022	502	367	109	44	34	967	59,6
ÖVR STATLIGT LÖNEREGLERAD VERKSAMHET	384	130	120	91	43	-25	306	55,2

6. Statlig sektor – antal sysselsatta fördelade efter län, april 2015

6. Governmental sector – number of employees by county, April 2015

Län	Antal					Förändring från föregående år	Heltidspersoner	
	Samtliga	Heltids- tjänstgörande		Deltids- tjänstgörande			Antal	Därav kvinnor, procent
		Kvinnor	Män	Kvinnor	Män			
TOTALT	242 009	91 994	96 336	32 277	21 402	1 497	213 342	50,9
Stockholm	73 702	29 282	28 304	9 162	6 954	2 106	64 326	52,4
Uppsala	16 603	5 720	6 578	2 544	1 761	-161	14 171	48,9
Södermanland	3 931	1 751	1 534	379	267	-99	3 671	54,4
Östergötland	13 274	4 624	5 388	1 982	1 280	291	11 485	49,0
Jönköping	6 023	2 457	2 378	790	398	207	5 530	53,5
Kronoberg	3 306	1 118	1 066	701	421	7	2 676	54,5
Kalmar	3 304	1 365	1 297	420	222	-9	3 039	53,8
Gotland	1 550	675	597	170	108	3	1 445	54,2
Blekinge	4 838	1 360	2 848	362	268	-65	4 530	34,7
Skåne	26 970	9 752	10 528	4 032	2 658	-702	23 393	50,6
Halland	4 186	1 261	2 077	572	276	121	3 774	41,9
Västra Götaland	31 635	11 667	12 949	4 418	2 601	523	28 162	50,0
Värmland	4 517	1 862	1 670	592	393	-69	4 069	54,4
Örebro	7 092	2 897	2 466	1 078	651	-199	6 161	55,8
Västmanland	4 185	1 650	1 629	570	336	207	3 690	52,3
Dalarna	4 637	1 863	1 799	609	366	-205	4 208	52,9
Gävleborg	5 178	2 297	1 958	597	326	-74	4 775	55,8
Västernorrland	6 165	2 733	2 478	653	301	-152	5 813	54,6
Jämtland	3 175	1 450	1 135	368	222	5	2 939	57,6
Västerbotten	8 896	3 267	3 180	1 476	973	-86	7 437	52,2
Norrbottnen	8 842	2 943	4 477	802	620	-152	8 047	41,3

7. Statlig sektor – antal sysselsatta fördelade efter näringsgren, april 2015

7. Governmental sector – number of employees by industry sector, April 2015

Näringsgren/SNI 2007	Antal					Förändring från föregående år ¹	Heltidspersoner	
	Samtliga	Heltids-tjänstgörande		Deltids-tjänstgörande			Antal	Därav kvinnor, procent
		Kvinnor	Män	Kvinnor	Män			
TOTALT	242 009	91 994	96 336	32 277	21 402	1 497	213 342	50,9
K Finans- och försäkringsverksamhet	877	458	299	96	24	49	843	62,5
L Fastighetsverksamhet	1 027	265	660	51	51	-62	978	30,2
M Juridik, ekonomi, vetenskap och teknik	4 118	1 579	1 599	587	353	118	3 702	51,9
N Uthyrning, fastighetservice m.m.	12 045	6 324	3 791	1 582	348	546	11 468	64,9
O Offentlig förvaltning och försvar;								
obl. socialförsäkring	141 753	57 078	64 473	12 675	7 527	1 146	133 372	49,1
84.1 Offentlig förvaltning	56 977	26 973	20 952	6 366	2 686	995	53 847	58,1
84.2 Offentliga tjänster	71 504	21 956	40 590	4 434	4 524	231	66 926	36,9
84.3 Obligatorisk socialförsäkring	13 272	8 149	2 931	1 875	317	-80	12 599	75,3
P Utbildning	74 511	23 867	23 147	15 836	11 661	-343	56 947	52,6
85.2 Grundskoleutbildning	1 203	685	209	251	58	56	1 085	77,8
85.4 Eftergymnasial utbildning	73 308	23 182	22 938	15 585	11 603	-399	55 862	52,1
Q Vård och omsorg	4 773	1 326	1 445	884	1 118	312	3 626	47,9
R Kultur, nöje och fritid	2 830	1 058	900	559	313	-266	2 340	55,9

1) Näringsgrensändringar kan påverka siffrorna.

1) Changes of industry sector may affect the figures.

Fakta om statistiken

Inledning

Detta Statistiska meddelande (SM) ingår i den löpande konjunkturlöne-statistiken och avser löner och sysselsättning inom statlig sektor. Statistiken har producerats av Statistiska centralbyrån (SCB), på uppdrag av Medlingsinstitutet (MI), som från och med 2001 ansvarar för officiell statistik inom området. Syftet med undersökningen är att månatligen belysa löner och sysselsättning inom statlig sektor i termer av nivå och utveckling. SCB har sedan 1976 utfört en undersökning i varje kvartals mittmånad av sysselsättningen inom den statliga sektorn. Efter ett betänkande från 1987 års lönekommitté har SCB fått regeringens uppdrag att tillsammans med Konjunkturinstitutet (KI) utforma en kortperiodisk lönestatistik. Från och med februari 1991 utökades därför undersökningen till att även omfatta de anställdas löner. Det främsta syftet med den utökade undersökningen är att ge underlag för konjunkturbedömningar och för analys av kostnadsutvecklingen inom den statliga sektorn. Undersökningen är en totalundersökning och är från och med januari 2000 månatlig. Detta SM innehåller uppgifter för april 2015.

Detta omfattar statistiken

Objekt och population

Populationen består av sysselsatta inom statlig förvaltning, sysselsatta vid institutioner hänförliga till statlig sektor samt sysselsatta vid socialförsäkringsfonder. Undersökningspopulationen delas upp i sysselsättnings- respektive lönepopulation. I sysselsättningspopulationen ingår alla som var anställda med lön under mätmånaden. Undantagna är tjänstlediga som inte fick utbetald lön under mätmånaden och anställda i utlandet. I lönepopulationen ingår alla, förutom de undantagna i sysselsättningspopulationen, som var anställda med månadslön och med en sysselsättningsgrad på minst 40 procent. Till och med december 2014 var åldersgränsen för lönepopulationen alla som fyllt 18 men inte 65 år. Från januari 2015 ingår alla som fyllt 18 men inte 67 år i lönepopulationen. Förändringen innebär en ökning med cirka 3 400 individer.

Statistiska mått

Statistiken i undersökningen redovisas i form av genomsnittliga månadslöner samt antalet sysselsatta. I månadslönen ingår grundlön, fasta- samt rörliga lönetillägg. I tabeller och tablåer redovisas genomsnittlig månadslön för heltidstjänstgörande, deltidstjänstgörande samt hel- och deltidstjänstgörande. Den genomsnittliga månadslönen beräknas som summan av de anställdas månadslön dividerat med summan av deras tjänstgöringsomfattning. Den beräknade genomsnittliga månadslönen är alltså ett mått på den genomsnittliga ersättningen för en arbetsinsats motsvarande heltid under en månad. För både genomsnittlig månadslön och antal sysselsatta redovisas förändringen från motsvarande månad föregående år. Förändringssiffrorna är baserade på oavrundade uppgifter.

Efter tolv månader fastställs den slutliga genomsnittliga månadslönen. Det innebär att hänsyn tas till retroaktiva löneutbetalningar. De preliminära månadslönerna korrigeras med de retroaktiva lönebeloppen och de definitiva månadslönerna beräknas.

Variabler

Genomsnittlig månadslön

Med månadslön avses ersättning för månad innan avdrag gjorts, där grundlön, fasta samt rörliga lönetillägg ingår. Övertidstillägg, traktamentsersättningar samt jour- och beredskapstillägg ingår inte i den genomsnittliga månadslönen.

Antal sysselsatta

Som sysselsatt räknas den som fått lön utbetald under mät månaden oberoende av tjänstgöringens omfattning eller anställningstidens längd och där lönen inte består av enbart tillägg eller retroaktiv lön.

Heltid/deltid

Som heltidstjänstgörande betraktas den som har en tjänstgöringsomfattning på 100 procent och som deltidstjänstgörande räknas den som har en tjänstgöringsomfattning på mindre än 100 procent.

Antal heltidspersoner

Antal heltidspersoner i en redovisningsgrupp beräknas som summan av tjänstgöringens omfattning dividerat med 100 för de anställningar som tillhör redovisningsgruppen i undersökningsmaterialet.

Kön

Kvinna eller man.

Myndighet

Myndigheterna redovisas enligt SCB:s myndighetsregister.

Län

Med län avses i normalfallet individens tjänsteställe. Länsindelningen följer den regionala indelningen för år 2015.

Näringsgren

Näringsgren redovisas enligt Standard för svensk näringsgrensindelning 2007, SNI 2007. Denna standard har som bas EU:s reviderade näringsgrensstandard, NACE Rev.2 (NACE = Nomenclature Générale des Activités Economiques dans les Communautés Européennes).

Redovisningsgrupper

I SM-statistiken sker indelning på myndigheter, län, näringsgren (SNI 2007), kön och hel- respektive deltidstjänstgörande. Specialbearbetning kan göras på en finare redovisningsnivå eftersom materialet är totalräknat.

Så görs statistiken

Uppgifterna samlas in från olika administrativa datalönesystem. Det insamlade materialet genomgår en maskinell redigering i syfte att kontrollera uppgifternas rimlighet. För respektive myndighet jämförs uppgifterna mot de inkomna uppgifterna föregående månad. Vid tveksamheter tas kontakt med myndigheten för att få en bekräftelse på att uppgifterna är korrekta eller för att justera eventuella felaktigheter.

Statistikens tillförlitlighet

Bortfall

Bortfall utgörs av icke inrapporterade anställda. Utöver dessa finns det några myndigheter och främst stiftelser eller institutioner som inte har lönesystem som klarar av att leverera de efterfrågade statistikuppgifterna. Dessa uppskattas bestå av cirka 4 400 personer, vilket motsvarar cirka 1,9 procent.

Täckning

Vid uppdelning mellan olika sektorer uppstår ibland tveksamheter om vilken sektor en enhet ska tillhöra. Vissa mindre enheter kan då ”ramla mellan stolarna”.

Bra att veta

Spridningsformer

Undersökningen presenteras huvudsakligen i detta Statistiska meddelande samt i de statistiska databaserna www.scb.se/Statistikdatabasen.

Jämförbarhet över tiden

Januari 2015 ändrade många myndigheter departementstillhörighet vilket kan påverka jämförelser mellan departementen. Ytterligare en förändring från och med 2015 är att åldersavgränsningen i lönepopulationen är utökad från 18-64 år till 18-66 år. Detta innebär att drygt 3 300 individer tillkommit i lönepopulationen.

Från januari 2012 avgränsades lönepopulationen genom att endast månadsavlönade med en tjänstgöringsomfattning på minst 40 procent ingår. Distriktsveterinärer vid Jordbruksverket samt förtroendeläkare vid Försäkringskassan exkluderades också. Ändringen innebar en minskning av lönepopulationen med ca 9 procent. Sysselsättningspopulationen är oförändrad.

Primärmaterial

Uppgifterna är sekretesskyddade varför uppgifterna om enskilda individer inte lämnas ut till någon annan än individen själv. I undantagsfall efter särskild prövning kan forskare få tillgång till avidentifierat individmaterial för egna bearbetningar. Avidentifieringen görs då så att enskilda individer inte kan urskiljas.

Annan statistik

SCB producerar även motsvarande konjunkturstatistik för privat sektor samt för kommuner och landsting. Detta redovisas bland annat i Statistiska meddelanden för respektive undersökning. Löneuppgifter för den statliga sektorn redovisas också på årsbasis. Arbetskraftsundersökningarna (AKU) ger statistik över sysselsättningen för hela ekonomin. Det finns även en företagsbaserad kvartalsstatistik över sysselsättning för hela arbetsmarknaden (KS). Ovanstående undersökningar publiceras också i statistiska meddelanden serie AM.

På SCB:s webbplats www.scb.se finns för varje produkt en flik benämnd ”Dokumentation”. Där finns beskrivning och dokumentation av statistiken tillgänglig.

In English

Summary

The average monthly salary for salaried employees in the governmental sector was SEK 34 960 in April 2015. Since April 2014, the monthly salary has increased by an average of 2.1 percent. For women the salaries increased by an average of 2.3 percent and for men the salaries increased by an average of 1.8 percent.

In April 2015 a total of about 242 010 persons were employed in the governmental sector, 1 500 more than April 2014. About 124 270 of these employees were women and 117 740 were men.

The population consists of employees with state-regulated wages or salaries at all government authorities, government ministries, public utilities and national insurance offices. The target population is divided into employment population and salary population.

In previous salary calculations, all employees, except those on leave of absence and expatriate employees, aged between 18 and 66 years, were included. From January 2012 the wage population was delimited further, by only include the monthly paid with an extent of employment on at least 40 percent. District Veterinarians at the Board of Agriculture and the medical officer at The Swedish Social Insurance Agency are excluded as well. The employment population is unchanged.

Since 1976 Statistics Sweden (SCB) has collected data for the middle of the month of each quarter on employment in the governmental sector. The data are used mainly in producing various employment estimates and forecasts for use in the national budgets and long-range forecasts.

After a report from the Wages and Salaries Committee in 1987, Statistics Sweden and the National Institute of Economic Research received a government commission to develop short-term statistics on wages and salaries. In February 1991 the survey expanded to include also the wages and salaries paid to employees. The main aim of the expanded survey is to provide a basis for estimations of economic trends and for analyses of cost trends in the governmental sector. Since 2001, the survey is carried out by Statistics Sweden at the request of the National Mediation Office. Since January 2000 the survey has been conducted on a monthly basis.

List of tables

1. Governmental sector – average monthly salary for monthly paid, by authority, April 2015	5
2. Governmental sector – definitive average monthly salary for monthly paid, including retroactive salary, by authority, April 2014	6
3. Governmental sector – average monthly salary for monthly paid by industry sector, April 2015	7
4. Governmental sector – average monthly salary for monthly paid, from April 2013 to April 2015	8
5. Governmental sector – number of employees by authority, April 2015	9
6. Governmental sector – number of employees by county, April 2015	10
7. Governmental sector – number of employees by industry sector, April 2015	11

List of terms

antal	number
Arbetsmarknadsdepartementet	Ministry of Employment
civilförvaltningen	Civil service
definitiv	definitive
deltidstjänstgörande	part-time employees
Finansdepartementet	Ministry of Finance
Försvarsdepartementet	Ministry of Defence
försvaret	Defence Organization
heltidstjänstgörande	full-time employees
Justitiedepartementet	Ministry of Justice
Kulturdepartementet	Ministry of Culture
Landsbygdsdepartementet	Ministry for Rural Affairs
län	county
Miljödepartementet	Ministry of the Environment
myndighet	authority
månadslön	monthly salary
män	male
Näringsdepartementet	Ministry of Enterprise, Energy and Communications
näringsgren	industry sector
heltidspersoner	full-time equivalents
Riksdagens verk	The Parliament Agencies
samtliga	total, all
Socialdepartementet	Ministry of Health and Social Affairs
statlig sektor	governmental sector
statlig verksamhet	government activity
summa	sum
sysselsatta	employees
Utbildningsdepartementet	Ministry of Education and Research
Utrikesdepartementet	Ministry for Foreign Affairs
totalt	total
övrig statligt lönereglerad verksamhet	state-subsidized activity